



JAHRESBERICHT 2020

# BEWÄHRT IN DER KRISE





IM DIALOG

# STARK IN DER PANDEMIE

Die Corona-Pandemie beherrschte das Jahr 2020: Dr. Ronald Heinze erklärt, wie sich die Stadtwerke Rhede in der Krise bewährt haben.

### **Herr Dr. Heinze, was war die wichtigste Aufgabe der Stadtwerke Rhede in der Corona-Pandemie?**

Als Stadtwerk sind wir ein sogenanntes systemrelevantes Unternehmen. Unsere wichtigste Aufgabe war daher, die zuverlässige Versorgung mit Strom, Gas und Wasser auch in der Corona-Pandemie aufrechtzuerhalten. Diese Aufgabe haben wir dank unserer umsichtigen und engagierten Mitarbeiter hervorragend gemeistert. In der Krise wurde zudem noch einmal ganz deutlich: Ein Stadtwerk ist kein Unternehmen, das auf reinen Profit ausgerichtet ist. Es geht um Daseinsvorsorge. Und es geht darum, in engem Dialog unsere Kunden zu unterstützen und ihre Bedürfnisse zu erkennen.

### **Zählt dazu auch die Bereitstellung von schnellem Internet?**

Auf jeden Fall. Gerade in den Zeiten des Lockdowns hat sich doch gezeigt, wie existenziell wichtig eine gute Internetverbindung in der heutigen Zeit ist. Dass viele Unternehmen das Homeoffice so problemlos nutzen konnten, hing allein davon ab, dass die Mitarbeiter daheim bereits über einen entsprechenden Internetanschluss verfügten. Kinder nutzten Videokonferenzen für das Homeschooling. Ohne Frage hat die Pandemie die Digitalisierung vorangetrieben. Das ging aber auch

nur, weil die Infrastruktur schon vorhanden war. Und nicht zuletzt ersetzen Multimedia-Anwendungen viele der nicht zu nutzenden Freizeitangebote. In diesem Sinne können wir froh sein, dass wir uns als Stadtwerke Rhede seit Jahren im Breitbandausbau engagieren und dass die Pandemie erst in einer Zeit auftrat, in der wir große Teile der bislang unterversorgten Gebiete bereits ans Netz angeschlossen hatten.

### **Wie sah das gesellschaftliche Engagement der Stadtwerke während der Pandemie aus?**

Wir haben natürlich versucht, unserer gesellschaftlichen Verantwortung gerecht zu werden, obwohl auch für uns vieles nicht möglich war. Dennoch war es für uns gar keine Frage, dass wir beispielsweise das Freibad öffnen, auch wenn es aus wirtschaftlicher Sicht nicht rentabel war. Wir haben uns mit der Stadt an den „Rheemisen“ in der Innenstadt beteiligt, um die örtliche Gastronomie zu unterstützen. Und wir haben versucht, unsere Förderung regionaler Institutionen über unser Angebot „Rheginas Welt“ pandemiegerecht zu gestalten.

### **Die Stadtwerke engagieren sich auch im Bereich nachhaltiger Technologien. Gab es hier etwas Neues im Jahr 2020?**

Ja, wir haben etwa an der Fischtreppe – direkt an unserer Wasserkraftschnecke an der



»Homeoffice und Homeschooling waren nur durch das schnelle Internet so gut möglich.«

Bocholter Aa – Unterwasserkameras installiert. Interessierte können nun die Fische beim Wandern beobachten. Damit wird sichtbar: Unsere Kleinwasserkraftanlage, die wir stetig mit der Westfälischen Hochschule/Campus Bocholt weiterentwickeln, steht in harmonischem Einklang mit natürlichen Abläufen. So halten wir es auch zukünftig: Wir handeln verantwortungsvoll, im Sinne von Umwelt und Natur.

A young man with short brown hair, wearing a grey hoodie and blue jeans, stands in a barn. He is holding a tablet with an orange back and looking towards the camera with a slight smile. The barn has wooden stalls and metal railings, with cows visible in the background. The lighting is warm and natural, coming from windows in the background.

DIGITALISIERUNG

# GUT VERNETZT

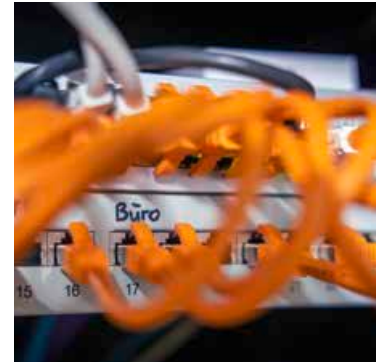
Seit Jahren engagieren sich die Stadtwerke Rhede im Glasfaserausbau und sorgen in der Region für schnelles Internet. In der Corona-Pandemie zahlte sich das aus: Viele Kunden schätzten das Angebot, um von zu Hause aus zu arbeiten und Multimedia-Angebote zu nutzen.

Internet an jeder Milchkanne? Beim Milchhof Leitung in Rhede stimmt das nun buchstäblich. Junior-Chef Felix Leiting stockte von einer alten Kupferleitung mit gerade einmal 20 Mbit/s auf eine moderne Glasfaserleitung mit 200 Mbit/s auf. „Früher ist das Internet teilweise zusammengebrochen, sobald ein Anruf einging“, erinnert er sich. Heute ist das Versenden von Geschäfts-E-Mails und der Livestream der Überwachungskameras auf dem Hof kein Problem mehr. Und auch für die private Nutzung ist das schnelle Internet inzwischen unverzichtbar.

**Verändertes Nutzerverhalten** „Das Nutzerverhalten hat sich während der Corona-Pandemie deutlich verändert“, weiß Christian Knipping vom technischen Vertrieb der Stadtwerke Rhede. „Wir hatten einen enormen Zulauf von Kunden, die mit ihren Bandbreiten nicht mehr ausgekommen sind.“ Das Homeoffice der Eltern war dabei nur eine Facette, die den Bedarf steigerte. Hinzu kamen das Homeschooling der Kinder, das teilweise über Videokonferenzen lief, und ein gesteigerter Konsum an Multimedia-Angeboten. Schließlich waren die meisten Freizeitangebote über Monate hinweg nicht zu nutzen.

**Ausbau vorangetrieben** „Im Glasfaserausbau waren wir 2020 sehr erfolgreich“, erklärt Christian Knipping. „Inzwischen können wir fast 5.000 Häuser über das Vectoring und rund 1.500 Häuser über direkte Glasfaserverbindungen versorgen.“ Der Schwerpunkt des Ausbaus lag auf den geförderten Maßnahmen in den bislang unterversorgten Gebieten in Reken und der Stadt Rhede. Der weitere Weg ist bereits vorgezeichnet: In Rhede begannen die Stadtwerke mit den Vorarbeiten für den Glasfaserausbau für das Baugebiet „Beethovenstraße“. Ein weiterer Ausbau fand an den Straßen „Am Fildeken“, „Hasenwinkel“ und „Alter Postweg“ statt. In Reken erfolgte der Spatenstich zum Ausbau des dortigen Gewerbegebietes. Außerdem planten die Stadtwerke neue Maßnahmen für 2021.

**Wertschätzung für Beratung** Die Endkundenprodukte wie Internet, Telefonie oder IP-TV, die die Stadtwerke Rhede anbieten, nutzen Ende 2020 mehr als 2.400 Haushalte. Auch das Strom- und Internet-Kombiprodukt Rhemix hat sich weiter bewährt. „Wir erhalten sehr positives Feedback für unseren Service“, so Knipping. „Viele Kunden schätzen unsere regionale Nähe mit eigenen Technikern.“



# 1.106

KILOMETER

Die Stadtwerke Rhede bauen die Glasfaser-Infrastruktur stetig weiter aus. Insgesamt betrug die Länge der verlegten Glasfaserohre Ende 2020 über 1.000 Kilometer.

A young woman with blonde hair, wearing a bright yellow blazer and blue jeans, is smiling and holding a black charging cable. She is standing next to a dark blue car with its charging port open. The background shows a brick building with a white gutter and a window. The scene is brightly lit, suggesting a sunny day.

## ELEKTROMOBILITÄT ZU HAUSE LADEN

Im Stadtbild sind die Lademöglichkeiten der Stadtwerke Rhede inzwischen allgegenwärtig, jetzt finden sie Platz in den privaten Eigenheimen: Mit einer Ladebox kann jeder sein Zuhause zur Stromtankstelle machen. Die Zahl der öffentlichen Ladevorgänge ist trotz Pandemie im Aufwind.

Nach dem Ausbau kommt der Betrieb: Ende 2019 ging die letzte öffentliche Ladesäule ans Netz, 2020 konnten Elektromobilisten in Rhede erstmals das ganze Jahr über die flächen-deckende Ladeinfrastruktur aus 23 Ladesäulen mit 46 Ladepunkten nutzen. Und die kommt gut an. „Wir konnten bei dem geladenen Strom eine Steigerung von 300 Prozent verzeichnen“, freut sich Christian Schwiening, damals Klimaschutzmanager der Stadt Rhede, heute Mitarbeiter bei den Stadtwerken. „Hier hat sich die Corona-Pandemie nicht negativ ausgewirkt. Der kleine Rückgang während des Lockdowns im April wurde im Jahresverlauf mehr als ausgeglichen.“

**Einkaufen und Laden** Beim Blick auf die beliebtesten Ladepunkte ist der Trend eindeutig: Die Standorte an Supermärkten und in der Nähe von weiteren Einkaufsmöglichkeiten nutzen die Fahrer am häufigsten. Schwiening: „Die Kombination von Einkaufen und Laden ist ideal.“ Freischalten können die Nutzer die Ladesäulen ganz einfach per Ladekarte, die die Stadtwerke Rhede anbieten. „Hier haben wir im Jahr 2020 rund 50 neue Nutzer hinzugewonnen“, so Christian Schwiening.

**Attraktive Ladebox** So attraktiv das öffentliche Laden ist – die meisten Ladevorgänge finden zu Hause statt. Mit der 2020 eingeführten

Ladebox haben die Stadtwerke Rhede nun das passende Produkt im Portfolio, um private Eigenheime zur Stromtankstelle zu machen. „Wir haben die Box bewusst einfach gehalten“, erklärt Schwiening. „Die Kunden können den Betrieb mit einem speziellen Tarif verbinden. Die geladene Strommenge erfasst ein separater Zähler.“ Für die Installation bieten die Stadtwerke Rhede den Kunden ein Rundumsorglos-Paket. Schwiening: „Wir arbeiten dabei mit dem lokalen Handwerk zusammen. Die Handwerksbetriebe übernehmen die Installation, so profitiert auch die Wirtschaft vor Ort.“

**Im Dialog** „Viele Privatpersonen handeln vor-ausschauend: Sie lassen sich mithilfe der aktuellen Förderung bereits jetzt die Ladebox installieren, obwohl sie das entsprechende Fahrzeug noch nicht haben“, berichtet Schwiening. Insgesamt bestehe bei dem Thema noch großer Informationsbedarf. „Wir haben viele Anfragen von Industriebetrieben, die ihre Geschäftsfahrzeuge elektrifizieren wollen. Sie fragen uns, was wir empfehlen.“ Auch mit der zukünftigen Ausstattung von Mehrfamilienhäusern und Tiefgaragen befassen sich die Stadtwerke. Um dem Informationsbedarf gerecht zu werden, ist für 2022 wieder ein Elektromobilitätstag geplant. Der musste pandemiebedingt nach der ersten Auflage im Jahr 2019 ausfallen.



# 2.307

LADEVORGÄNGE

haben die Stadtwerke Rhede 2020 verzeichnet. 2019 waren es noch 991 Ladevorgänge, damit hat sich die Zahl mehr als verdoppelt.



SOZIALES ENGAGEMENT

# RHEGINAS WELT

Mit der Aktion „Rheginas Welt“ unterstützen die Stadtwerke das ehrenamtliche Engagement in der Region. Das Besondere: Nicht die Stadtwerke, sondern die Bürgerinnen und Bürger entscheiden, welches Projekt wie viel Spendengelder erhält – zum Beispiel der Stadtfeuerwehrverband.



Das Stadtwerke-Maskottchen Rhegina, eine eierlegende Wollmilchsau, ist neue Namensgeberin für das Spendenprojekt der Stadtwerke Rhede: Bereits Ende 2019 benannten die Stadtwerke ihre Vereinsförderung „Rheder Lichter“ in „Rheginas Welt“ um. Im Jahr 2020 motivierte das Maskottchen 21 Vereine, teilzunehmen, die Stadtwerke spendeten 5.260 Euro. „Für uns als vor Ort verankertes Stadtwerk ist es selbstverständlich, etwas an die Bürgerinnen und Bürger zurückzugeben“, sagt Jana Bußkamp. Sie betreut die Aktionen und Ausflüge des Maskottchens.

**Vielfältig und lebensnah** Auf der eigens eingerichteten Webseite „rheginas-welt.de“ registrieren sich die Vereine selbstständig: Sie berichten über ihr Anliegen, laden ein Foto hoch. Vereine aus den Sparten „Sport“, „Jugend“ oder „Menschen in Not“ können teilnehmen. „Wir haben die Aktion bewusst niedrigschwellig gestaltet – von kleinen Förderzielen bis hin zu 1.000 Euro, alles ist möglich“, erklärt Jana Bußkamp. Im Jahr 2020 sammelte der Stadtfeuerwehrverband Geld für einen Brandschutzkoffer, mit dem er seitdem Brandschutzaufklärungen durchführt und aufzeigt, wie man seine Umgebung sicher gestaltet. Die Gesamtschule Rhede warb um Spenden, um einen Soccerplatz zu errichten.

Der Förderverein Fähre Rhede e.V. sammelte „Rheginas Flocken“, um Kinder psychisch kranker Eltern zu unterstützen.

**Wir spenden, Sie entscheiden** Wer einen Code hat, kann diesen auf der Webseite für das Projekt einsetzen, welches er gerne unterstützen möchte. „Wir verschicken die Spendencodes – Rheginas Flocken – und verteilen sie auf Veranstaltungen. Da letztere aufgrund der Pandemie nicht stattfinden konnten, haben wir die Codes bei jeglicher unserer Ausgangspost beigelegt und die ‚Flockensumme‘ der Projekte am Ende zudem aufgerundet“, erläutert Jana Bußkamp.

**Abwechslung in Pandemiezeiten** Im Frühjahr 2020 veranstalteten die Stadtwerke einen Kreativwettbewerb: 23 Kinder im Alter von 4 bis 11 Jahren nahmen teil. Sie malten und bastelten Rheginas. Die sechs besten Umsetzungen wurden mit Preisen belohnt. Zu Weihnachten riefen die Stadtwerke alle Kindertagesstätten zum Baumschmuckbasteln auf: Alle beteiligten Kitas erhielten Überraschungstüten mit Obst und Süßigkeiten. Und auch an die „Großen“ wurde gedacht: Die Stadtwerke sponserten 20 „Rheemisen“ – Strandkörbe, die in der Innenstadt zum Verweilen einladen und der Gastronomie abstandskonforme Sitzmöglichkeiten boten.



# 5.260 €

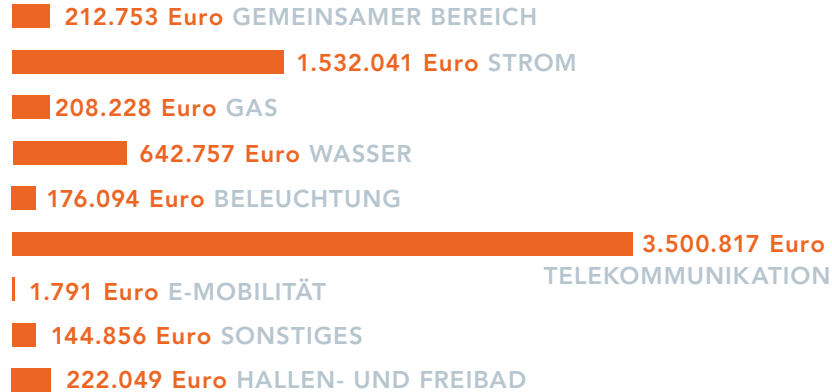
SPENDEN

An der Aktion „Rheginas Welt“ haben 2020 insgesamt 21 Vereine teilgenommen, auf die die Spendensumme aufgeteilt wurde.

## INVESTITIONEN

### Investitionen in die

**Zukunft:** Im Jahr 2020 war die Telekommunikation erneut ein großer Investitionsschwerpunkt der Stadtwerke Rhede, gefolgt von den Segmenten Strom und Wasser. Das Engagement für E-Mobilität wurde zurückgefahren, da die Region bereits 2019 mit ausreichend Ladesäulen ausgestattet wurde.

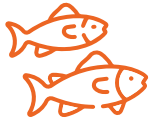


# 6,6

## MILLIONEN EURO

### INVESTITIONEN GESAMT

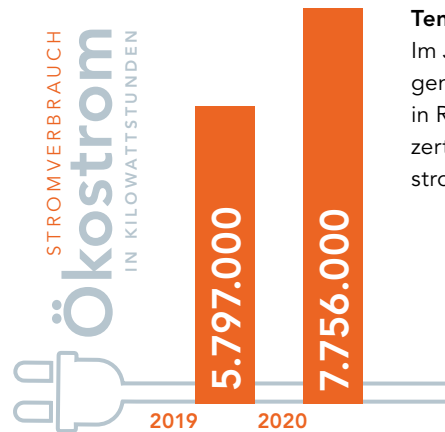
(VORJAHR: 6,8 MIO.)



3 KAMERAS  
22 FISCHARTEN  
730 FISCHE/TAG

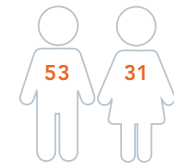
### Faszinierende Unterwasserwelt:

Webcams übertragen per Livestream das vielfältige Leben von der Fischtreppe an der Wasserkraftschnecke in Rhede-Krechting.



### Tendenz: steigend

Im Jahr 2020 bezogen 2.375 Kunden in Rhede unseren zertifizierten Ökostrom.



## BESCHÄFTIGTE 2020

84 MITARBEITER  
INSGESAMT

7 DAVON  
AZUBIS

Mitarbeiter im Jahr 2019: 78

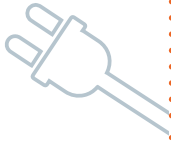
**Steigende Nachfrage**

1.465 E-Fahrzeuge waren Ende 2020 im Kreis Borken zugelassen. Zum Vergleich: 2019 fuhren 261 Stromer auf den Straßen der Region.

# 2.307

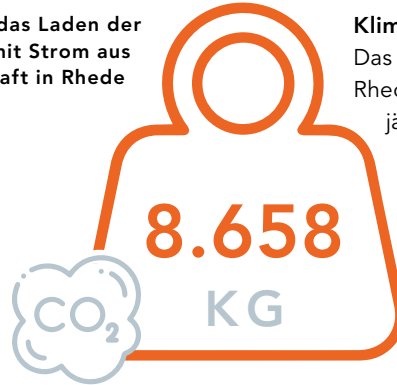
LADEVORGÄNGE  
E-FAHRZEUGE

im Jahr 2020 –  
ein Plus zum Vor-  
jahr von 233%



## CO<sub>2</sub>-Einsparung

durch das Laden der  
E-Autos mit Strom aus  
Wasserkraft in Rhede

**Klimaschutz vor Ort**

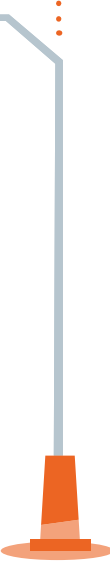
Das Wasserkraftwerk in Rhede-Krechting erzeugt jährlich Strom für den Bedarf von ungefähr 80 Haushalten – oder die Ladesäulen für Rhedes E-Mobilität.

# 115

LEUCHTEN  
GETAUSCHT

**Gut für die Umwelt**

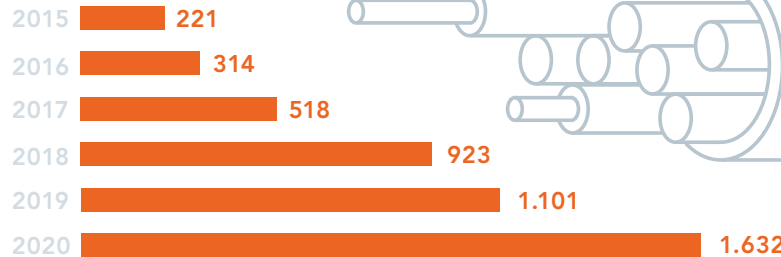
Die Umrüstung auf LED-Technik senkt den Stromverbrauch und schützt nacht-aktive Insekten.



## ENTWICKLUNG GLASFASERANSCHLÜSSE

**495 Kilometer****Glasfaserkabel**

Die Pandemie hat gezeigt, wie wichtig eine stabile Datenverbindung ist. Die Downloadraten haben sich im Vergleich zu 2019 verdoppelt.

**BÄDER****Sanierung des Freibads**

Im Corona-Jahr 2020 wurde das Freibad modernisiert für

# 178.064

EURO

# BILANZ DER STADTWERKE RHEDE GMBH zum 31. Dezember 2020

Aktivseite in EUR	31.12.2020	31.12.2019	Passivseite in EUR	31.12.2020	31.12.2019
<b>A. Anlagevermögen</b>			<b>A. Eigenkapital</b>		
I. Immaterielle Vermögensgegenstände			I. Gezeichnetes Kapital	11.700.000,00	11.700.000,00
1. entgeltlich erworbene Konzessionen, gewerbliche Schutzrechte und ähnliche Rechte und Werte sowie Lizenzen an solchen Rechten und Werten	771.355,00	876.643,26	II. Andere Gewinnrücklagen	4.117.198,22	3.126.130,88
2. Geleistete Anzahlungen	19.800,00	–	III. Jahresüberschuss	1.117.038,30	991.067,34
	791.155,00	876.643,26		16.934.236,52	15.817.198,22
II. Sachanlagen			<b>B. Zuschüsse</b>		
1. Grundstücke, grundstücksgleiche Rechte und Bauten einschließlich der Bauten auf fremden Grundstücken	12.290.227,00	12.458.464,75	1. Ertragszuschüsse	47.047,00	93.613,00
2. technische Anlagen und Maschinen	39.715.145,32	33.878.131,48	2. Investitionszuschüsse	5.755.527,70	5.229.129,00
3. andere Anlagen, Betriebs- und Geschäftsausstattung	934.173,00	5.140.251,43		5.802.574,70	5.322.742,00
4. geleistete Anzahlungen und Anlagen im Bau	1.392.070,25	4.980.429,10	<b>C. Rückstellungen</b>		
	54.331.615,57	56.457.276,76	1. Steuerrückstellungen	616.745,70	219.767,70
III. Finanzanlagen			2. sonstige Rückstellungen	2.314.794,56	1.921.898,80
1. Anteile an verbundenen Unternehmen	622.650,00	622.650,00		2.931.540,26	2.141.666,50
2. Ausleihungen an verbundene Unternehmen	966.000,39	533.651,00	<b>D. Verbindlichkeiten</b>		
3. Beteiligungen	11.657,46	11.657,46	1. Verbindlichkeiten gegenüber Kreditinstituten	35.245.877,10	36.458.649,33
	1.600.307,85	1.167.958,46	2. erhaltene Anzahlungen auf Bestellungen	98.104,00	2.365.051,71
	<b>56.723.078,42</b>	<b>58.501.878,48</b>	3. Verbindlichkeiten aus Lieferungen und Leistungen	1.986.084,43	2.611.885,23
<b>B. Umlaufvermögen</b>			4. Verbindlichkeiten gegenüber der Gesellschafterin	53.216,48	119.367,44
I. Vorräte			5. Verbindlichkeiten gegenüber verbundenen Unternehmen	0,00	0,00
Roh-, Hilfs- und Betriebsstoffe	793.559,65	1.022.526,25	6. sonstige Verbindlichkeiten	1.086.604,35	789.441,66
II. Forderungen und sonstige Vermögensgegenstände				38.469.886,36	42.344.395,37
1. Forderungen aus Lieferungen und Leistungen	3.212.982,90	3.870.709,28		<b>64.138.237,84</b>	<b>65.626.002,09</b>
2. Forderungen gegen die Gesellschafterin	274.170,20	136.248,83			
3. Forderungen gegen verbundene Unternehmen	520.437,45	967.036,05			
4. sonstige Vermögensgegenstände	1.566.762,65	985.804,15			
	5.574.353,20	5.959.798,31			
III. Kassenbestand, Guthaben bei Kreditinstituten	877.985,02	5.056,54			
	<b>7.245.897,87</b>	<b>6.987.381,10</b>			
<b>C. Rechnungsabgrenzungsposten</b>	93.944,71	87.496,07			
<b>D. Aktiver Unterschiedsbetrag aus Vermögensverrechnung</b>	75.316,84	49.246,44			
	<b>64.138.237,84</b>	<b>65.626.002,09</b>			

# GEWINN- UND VERLUSTRECHNUNG DER STADTWERKE RHEDE GMBH

für die Zeit vom 1. Januar bis 31. Dezember 2020

	2020 in EUR		2019 in EUR	
1. Umsatzerlöse	27.601.829,80		27.093.316,18	
abzüglich Strom- und Erdgassteuer	1.520.867,30	26.080.962,50	1.540.412,40	25.552.903,78
2. andere aktivierte Eigenleistungen		1.291.136,59		1.020.471,53
3. sonstige betriebliche Erträge		98.858,97		282.156,83
		27.470.958,06		26.855.532,14
4. Materialaufwand				
a) Aufwendungen für Roh-, Hilfs- und Betriebsstoffe und für bezogene Waren	11.863.635,12		11.580.000,97	
b) Aufwendungen für bezogene Leistungen	1.529.849,86	13.393.484,98	1.197.477,21	12.777.478,18
5. Personalaufwand				
a) Löhne und Gehälter	3.943.549,31		3.921.563,88	
b) soziale Abgaben und Aufwendungen für Altersversorgung und für Unterstützung – davon für Altersversorgung EUR 289.815,03 (Vj. EUR 283.656,89)	1.042.114,60	4.985.663,91	1.034.039,22	4.955.603,10
6. Abschreibungen auf immaterielle Vermögensgegenstände des Anlagevermögens und Sachanlagen		3.421.720,82		3.119.803,45
7. sonstige betriebliche Aufwendungen		3.082.388,76		3.474.980,36
8. Erträge aus anderen Wertpapieren des Finanzanlagevermögens – davon aus verbundenen Unternehmen EUR 26.956,81 (Vj. EUR 7.354,20)		26.956,81		7.354,20
9. sonstige Zinsen und ähnliche Erträge – davon aus verbundenen Unternehmen EUR 0,00 (Vj. EUR 7.782,42)		1.404,00		8.026,42
10. Aufwendungen aus Verlustübernahme		60.393,67		132.938,25
11. Zinsen und ähnliche Aufwendungen		793.337,82		856.712,32
12. Steuern vom Einkommen und vom Ertrag		581.184,92		479.990,00
13. Ergebnis nach Steuern		1.181.143,99		1.073.407,10
14. sonstige Steuern		64.105,69		82.339,76
15. Jahresüberschuss		<b>1.117.038,30</b>		<b>991.067,34</b>

# BILANZ DER RHEGIO NATUR GMBH zum 31. Dezember 2020

Aktivseite in EUR	31.12.2020	31.12.2019	Passivseite in EUR	31.12.2020	31.12.2019
<b>A. Anlagevermögen</b>			<b>A. Eigenkapital</b>		
I. Immaterielle Vermögensgegenstände	12.013,00	10.132,00	I. Gezeichnetes Kapital	500.000,00	500.000,00
II. Sachanlagen			II. Verlustvortrag	-123.020,36	-123.020,36
1. technische Anlagen und Maschinen	2.651.416,00	2.966.771,00	III. Jahresüberschuss	0,00	0,00
2. andere Anlagen, Betriebs- und Geschäftsausstattung	170.336,00	137.583,00		376.979,64	376.979,64
3. geleistete Anzahlungen und Anlagen im Bau	95.166,79	95.166,79	<b>B. Rückstellungen</b>		
	2.916.918,79	3.199.520,79	sonstige Rückstellungen	163.250,00	154.100,00
III. Finanzanlagen					
1. Beteiligungen	4.228,75	4.228,75	<b>C. Verbindlichkeiten</b>		
2. Wertpapiere des Anlagevermögens	0,00	0,00	1. Verbindlichkeiten gegenüber Kreditinstituten	1.075.082,46	1.392.148,22
	4.228,75	4.228,75	2. Verbindlichkeiten aus Lieferungen und Leistungen	38.024,09	9.487,80
<b>B. Umlaufvermögen:</b>			3. Verbindlichkeiten gegenüber der Gesellschafterin	1.517.393,11	1.598.386,40
I. Forderungen und sonstige Vermögensgegenstände			4. Verbindlichkeiten gegenüber verbundenen Unternehmen	45,28	33,60
1. Forderungen aus Lieferungen und Leistungen	57.168,45	80.392,34	5. sonstige Verbindlichkeiten	111.735,88	133.593,62
2. Forderungen gegen Gesellschafter	61.167,94	133.701,41		2.742.280,82	3.133.649,64
3. Forderungen gegen verbundene Unternehmen	0,00	1.140,09		<b>3.282.510,46</b>	<b>3.664.729,28</b>
4. sonstige Vermögensgegenstände	0,00	0,00			
	118.336,39	215.233,84			
III. Kassenbestand, Guthaben bei Kreditinstituten	231.013,53	235.613,90			
	<b>3.282.510,46</b>	<b>3.664.729,28</b>			

## GEWINN- UND VERLUSTRECHNUNG DER RHEGIO NATUR GMBH

für die Zeit vom 1. Januar bis 31. Dezember 2020

	2020 in EUR		2019 in EUR
1. Umsatzerlöse		595.336,96	561.297,67
2. sonstige betriebliche Erträge		5.166,08	24.568,82
3. Materialaufwand			
a) Aufwendungen für Roh-, Hilfs- und Betriebsstoffe und für bezogene Waren	43.603,40		
b) Aufwendungen für bezogene Leistungen	90.504,69	134.108,09	197.643,62
4. Abschreibungen auf Sachanlagen		337.466,70	335.755,73
5. sonstige betriebliche Aufwendungen		129.386,24	134.377,98
6. sonstige Zinsen und ähnliche Erträge		0,00	0,00
7. Zinsen und ähnliche Aufwendungen			
– davon an verbundene Unternehmen EUR 26.956,81 (Vj. EUR 7.782,42)		59.935,68	51.027,41
8. Ergebnis der gewöhnlichen Geschäftstätigkeit		-60.393,67	-132.938,25
9. Erträge aus Verlustübernahme		60.393,67	132.938,25
10. Jahresüberschuss		<b>0,00</b>	<b>0,00</b>



**Stadtwerke Rhede GmbH**

Krommerter Weg 13  
46414 Rhede

Telefon: 02872 937-0  
Telefax: 02872 937-211

[www.stadtwerke-rhede.de](http://www.stadtwerke-rhede.de)

[www.rhegionatur.de](http://www.rhegionatur.de)

[www.rhegio-dienstleistungen.de](http://www.rhegio-dienstleistungen.de)

[www.hallenundfreibad-rhede.de](http://www.hallenundfreibad-rhede.de)

Realisierung: trurnit GmbH, Hamburg; [www.trurnit.de](http://www.trurnit.de)  
Texte: Christoph Lindemann; Fotos: Martin Leclaire